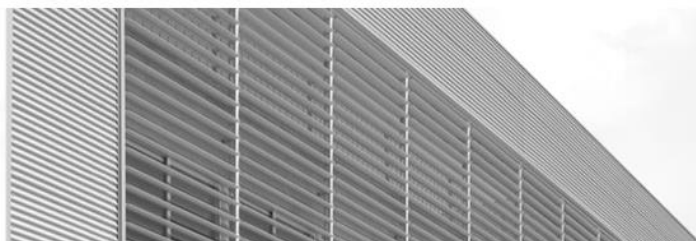




# DOSSIER CORPORATIVO 2017

willkommen



## 1. INTRODUCCIÓN

## 2. IDEARIO

- Misión 3
- Visión 3
- Valores 4

## 3. PROYECTO EDUCATIVO

- Calidad Educativa 5
- Currículum Educativo 6
- Convivencia 6
- Orientación y Acción Tutorial 7
- Vinculación con Alemania 7
- Oferta Educativa 9
- Principales resultados académicos 13

## 4. EL COLEGIO

- Ubicación y comunicaciones 14
- Instalaciones 14
- Actividades y servicios 16
- Reputación 16
- Apuesta por la Innovación 17
- El deporte como fuente de valores 17

## 5. HISTORIA

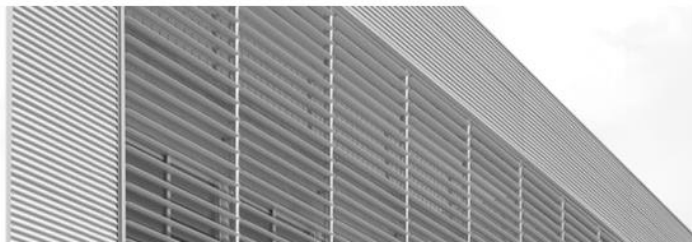
- Los inicios 18
- La posguerra. Reinauguración del centro 18
- Instalaciones propias. Un centro de calidad reconocido 19

## 6. ÓRGANOS Y MODELO DE GESTIÓN

- Centro Cultural Alemán. Junta Directiva 20
- Consejo Directivo 21
- Gerencia 22
- AMPA 22

## 7. CUOTAS ESCOLARES

- Cuotas mensuales 23
- Servicios complementarios 24
- Horario escolar 25



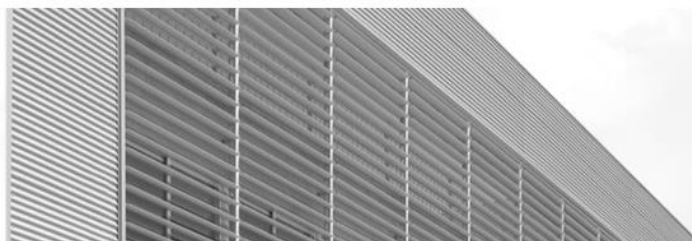
## 1. INTRODUCCIÓN

El **COLEGIO ALEMÁN 'ALBERTO DURERO' DE SEVILLA** es un centro educativo de referencia que cuenta con características y valores que lo hacen único en su entorno. Camino de convertirse en un colegio centenario, este documento busca difundir de forma adecuada y real el proyecto educativo del Colegio Alemán 'Alberto Durero', dando a conocer su realidad, su historia y su filosofía.

Los principales valores añadidos que lo hacen destacar frente a otros colegios de la misma área de influencia -y también a nivel nacional e internacional- son:

- Un número reducido de alumnos por clase y una enseñanza en régimen de coeducación desde la creación del centro en 1921, que permite una atención individualizada a los alumnos, teniendo en consideración la personalidad y talentos de cada uno.
- Un proyecto educativo que tiene la calidad como objetivo fundamental y, como base, las pedagogías y metodologías más actualizadas, que son actualmente una garantía de futuro para las familias y sus hijos. En su acción educativa global, el centro logra el mayor desarrollo posible de la personalidad del alumno.
- El desarrollo de una competencia comunicativa plurilingüe (en español, alemán -con carácter bilingüe- e inglés) como objetivo principal comprendido en las metas de formación. Por su idiosincrasia, el Centro presta una especial atención a la enseñanza de idiomas, especialmente de la lengua y la cultura alemanas en todos los niveles educativos, impartándose enseñanza bilingüe en alemán en varias materias del currículo. Igualmente, y en nuestra consideración del inglés no solo como una Segunda Lengua Extranjera, sino como una tercera lengua al más alto nivel en nuestro Colegio. El trilingüismo es una seña de identidad de nuestro centro.
- La oferta a sus alumnos de una educación no sólo bilingüe, sino también bicultural con una proyección internacional, en el marco de referencia docente del sistema español y bajo su referencia legislativa y normativa. En este marco, el centro recibe una inestimable ayuda y colaboración por parte de la República Federal Alemana a través de subvenciones, colaboraciones, proyectos y apoyo en el desarrollo de nuestro colegio. Se trata de uno de los once colegios subvencionados por el Estado Alemán en España y Portugal y uno de los dos reconocidos con perfil DPS, es decir "Deutsch-Profil-Schule" (Colegio con Perfil Alemán).
- La singularidad del modelo de gestión del Colegio Alemán 'Alberto Durero de Sevilla', que funciona como una asociación sin ánimo de lucro en la que la "propiedad" son los padres de los alumnos escolarizados en el centro. Son éstos quienes deciden, en asamblea, las cuotas y las inversiones, anteponiendo siempre las necesidades del centro y la calidad de la enseñanza a criterios de rentabilidad económica.
- El papel predominante de la innovación en la educación de los alumnos desde sus primeras etapas educativas.

La posibilidad de generar un currículum paralelo gracias a los distintos programas de intercambios y de prácticas en empresas, así como de proyectos nacionales e internacionales del centro. Estas prácticas, junto al alto niveles de alemán adquirido por el alumnado, le permiten acceder directamente a las universidades alemanas sin las pruebas a las que se ven obligados a superar alumnos de otros centros.



## 2. IDEARIO

### Misión

El Colegio Alemán "Alberto Durero" es un centro privado, bilingüe alemán-español (reconocido como tal por la Consejería de Educación de Andalucía), no concertado que, por su perfil DPS "Deutsch-Profil-Schule" – "Colegio con Perfil Alemán", reconocido por la Central para Colegios Alemanes en el Extranjero (ZfA) y por el Ministerio de Asuntos Exteriores de la República Federal Alemana), y por razón de la enseñanza y la difusión del idioma y la cultura alemanes, está parcialmente subvencionado por la República Federal de Alemania. Su entidad titular es el "Centro Cultural Alemán".

En nuestro Centro se imparten las enseñanzas propias del sistema educativo español en los niveles de Educación Infantil, Enseñanza Primaria, Secundaria Obligatoria y Bachillerato.

El Colegio imparte, como característica fundamental de su propia identidad, una enseñanza bicultural y bilingüe desde la Educación Infantil. Nuestro Centro se identifica plenamente con el desarrollo de las lenguas y culturas alemana y española, no solo mediante su aprendizaje y enseñanza, sino también fomentando que la comunidad educativa se identifique con ellas.

El bilingüismo es uno de los ejes que conforman la vida educativa y cultural del Colegio.

Nuestro Centro se basa en los principios democráticos fundamentales y, por tanto, se define como colegio aconfesional e ideológicamente plural: es respetuoso con todas las creencias y no se identifica con ninguna tendencia ideológica o política determinadas.

Desde su fundación, en 1921, funciona en régimen de coeducación: practica una educación no sexista y no tolera ningún tipo de discriminación.

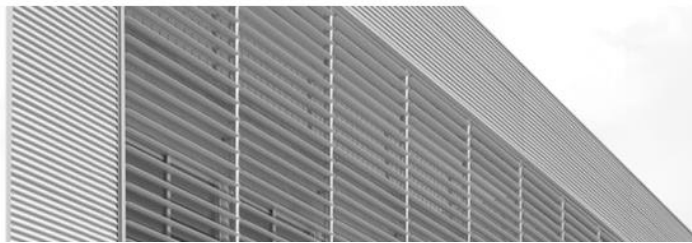
En su acción educativa global posibilita el desarrollo integral del alumno: personal, social, científico, tecnológico, digital, cultural e intelectual, y opta en su ideario educativo por los valores universales de honestidad, tolerancia y respeto mutuo.

El proyecto educativo del Colegio se centra en el principio "aprender a aprender": fomentamos en los alumnos la capacidad de pensar y la creatividad como herramientas para la solución de problemas de toda índole, igualmente los motivamos para que mantengan el interés por el aprendizaje durante toda su vida.

Para el logro de estos fines el Centro Cultural Alemán de Sevilla, con el apoyo y colaboración de los padres y tutores y la comunidad educativa y aquellas empresas interesadas en la, ofrece todos los recursos materiales, didácticos, tecnológicos y humanos, buscando la mejora permanente de las actividades formativas del alumnado.

### Visión

Por su vocación internacional, el Colegio Alemán "Alberto Durero" es un lugar de encuentro entre culturas. Nuestra meta es integrar a los jóvenes en una sociedad abierta y plural. Además de nuestra estrecha vinculación con Alemania, también ocupan un destacado lugar en nuestro colegio la lengua



inglesa y la cultura anglosajona, por lo que al finalizar sus estudios los alumnos poseen un alto nivel instrumental de las lenguas alemana e inglesa.

Así lo confirman las diversas oportunidades /programas formativos-as en el ámbito de la educación trilingüe:

- Bachillerato español
- Obtención de nuestros alumnos de los diplomas oficiales en alemán, según el marco de referencia europeo, A2/B1, B2/C1 (DSD)-C2 Goethe Institut; e inglés: Cambridge Certificates, B1-C2 (PET, FIRST, CAE y CPE). Estos diplomas, junto con el Bachillerato español posibilitan la cualificación lingüística para acceder a las universidades en Alemania y en el extranjero.
- Intenso programa de estancias e intercambios lingüísticos y culturales con países de habla alemana e inglesa.
- Participación en concursos y proyectos educativos de ámbito internacional.
- Programa de prácticas en empresas alemanas, españolas y de ámbito internacional para los alumnos de bachillerato y 4º de la ESO.

Nuestro Centro mantiene relaciones de colaboración y coordinación con instituciones culturales y educativas alemanas, a través de la red de colegios alemanes en el mundo, y trabajamos estrechamente con los colegios alemanes de España y Portugal.

La calidad educativa es nuestro objetivo principal y nuestro logro más relevante.

La atención individualizada a los alumnos, teniendo en cuenta la personalidad y talentos de cada uno, es el elemento central de nuestra pedagogía. En este sentido fomentamos las competencias y talentos de cada uno de nuestros alumnos con el fin de apoyar la formación de su personalidad.

El Centro apuesta por la actualización constante de las metodologías docentes en los procesos de enseñanza y por la utilización de las nuevas tecnologías de la información y de la comunicación, con el fin de adaptarse a las exigencias de la sociedad actual.

El profesorado del Colegio Alemán de Sevilla está comprometido con el estudio, la formación didáctica y pedagógica y la innovación educativa y tecnológica.

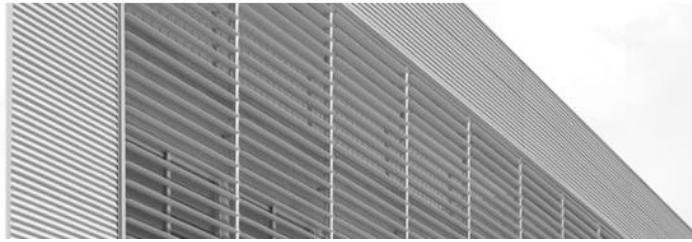
Una estrecha colaboración y participación entre los alumnos, las familias y el personal del Centro es fundamental en un colegio como el nuestro, con altas exigencias y expectativas educativas. Esta colaboración se fundamenta tanto en la información y transparencia como en la comunicación continua.

Nuestro centro favorece la convivencia y la colaboración interactiva de todos los sectores de la comunidad escolar con la finalidad de dar estabilidad y coherencia al proceso educativo.

## Valores

Educamos más allá del aula: ayudamos a los alumnos a abrirse al mundo y a otras culturas, a defender los valores de una sociedad democrática y a tomar parte activa en todos los ámbitos: escolares, deportivos, sociales, culturales y profesionales. A partir de esta premisa:

- Formamos a nuestros alumnos con el fin de que tomen conciencia del entorno en constante cambio que los rodea, y para que actúen en él haciendo un uso responsable de su libertad.
- Estamos sensibilizados de forma especial con el medio ambiente y, por ello, promovemos en nuestros alumnos una conciencia ecológica y de protección del mismo.



- Nuestros alumnos son educados en el esfuerzo personal, en la constancia y en el cumplimiento de sus obligaciones, con la intención de que sean co-responsables de su aprendizaje.
- Pretendemos, del mismo modo, que nuestros alumnos mejoren la confianza en sí mismos y la autoestima para que se planteen y consigan sus objetivos.
- Impulsamos la adquisición de las competencias social, lingüística, científica, técnica, tecnológica, digital, artística y deportiva.
- Formamos a los alumnos para que desarrollen técnicas de trabajo individual y en equipo.
- Fomentamos la reflexión crítica y la curiosidad por el saber y la competencia de lograr posibles vías de solución a problemas y conflictos.
- Consideramos la solidaridad, el diálogo, el compromiso y la conciencia social, así como la ecológica, valores indispensables de la formación de los alumnos como personas.
- Transmitimos a los alumnos "ser agradecidos" ofreciéndoles la oportunidad de realizar actividades muy enriquecedoras para ellos, tanto en lo personal, como en relación a su futura formación y desarrollo profesional, que deben apreciar en su justo valor y no deben dar por sobreentendidas.
- Nuestro empeño como educadores es, en colaboración con las familias, sensibilizar a los alumnos para que aprecien todas las ventajas que su entorno familiar y educativo les posibilita y sepan valorar y agradecer esta situación de privilegio.

**Los valores y la formación adquiridos en el Centro acompañan a nuestros alumnos a lo largo de su vida. El alumno del Colegio Alemán de Sevilla se siente, para siempre, unido a su colegio.**

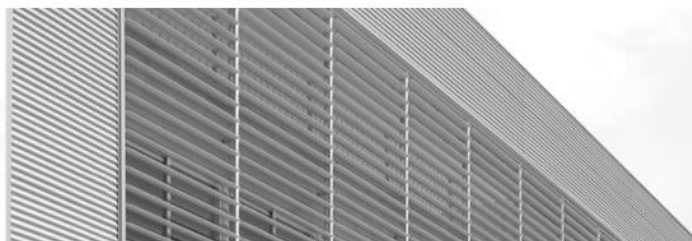
### 3. PROYECTO EDUCATIVO

La calidad educativa es el objetivo y principal y el logro más relevante del Colegio Alemán 'Alberto Durero' de Sevilla. Además, la atención individualizada a los alumnos, teniendo en cuenta la personalidad y talentos de cada uno, cobra una especial importancia en el centro.

#### Calidad educativa

La calidad educativa es un eje fundamental para el centro educativo. El Colegio implantó en 2004 el Modelo Europeo de Calidad Total (EFQM), por acuerdo de todos los Órganos Directivos, Equipos Docentes, Claustro, Consejo Escolar, AMPA y Entidad Titular siguiendo las líneas en mejora de la calidad. Se trata de un proceso de calidad de evaluación sistemática a través de grupos y áreas de mejora. Este modelo de calidad, con evaluaciones externas e internas, forma parte de la excelencia educativa del colegio.

Desde la institución se trabaja en equipos de mejora en áreas de especial importancia para el colegio: comunicación, convivencia y mediación; bilingüismo; didáctica y metodología; enseñanza y evaluación de las competencias básicas y clave; currículum unificado de metodología; ciencias experimentales (biología, física, química, tecnología y matemáticas, con evaluaciones externas aplicadas a nuestros alumnos), competencia digital documentación de procesos, sistema de protección de datos, etc., con



representación de todos los estamentos del colegio (Junta Directiva, Dirección, Profesorado, Padres, Alumnado y Personal no Docente), que es el motor impulsor de la innovación educativa en el centro.

Anualmente los diferentes Equipos de Mejora, coordinados e impulsados por la Dirección, el Consejo Directivo y el Grupo de Liderazgo, realizan un importante trabajo, con una amplia participación por parte de todo profesorado.

Debido a este intenso trabajo, el colegio obtuvo el Primer Reconocimiento a la Excelencia en Educación y Formación, en el nivel de desarrollo, según el modelo EFQM de Excelencia, adaptado por el ITE de la CECE con el Club de Excelencia en Gestión en el curso 2005, acreditado con unos resultados superiores de 200 puntos (obtuvimos 385 puntos) y un plan de acción para la mejora desarrollado satisfactoriamente. Esta evaluación sistemática del centro implica, también, la aplicación anual de encuestas de satisfacción para padres, alumnos y personal.

Dentro del Plan de Gestión del Personal, se lleva a cabo una evaluación anual del desempeño profesional del personal del centro por parte de la Dirección y Equipo Directivo, con entrevistas personales y cuestionarios de autoevaluación.

Asimismo, el colegio, en la misma línea del resto de los colegios alemanes, trabaja siguiendo las directivas del sistema de calidad alemán y el sistema de evaluación interna, por lo que paralelamente nuestro centro compagina dos sistemas de calidad, que conllevan una autoevaluación sistemática, encuestas de satisfacción y la detección de áreas de mejora.

El centro se autoevalúa internamente con periodicidad anual "Evaluamos para mejorar".

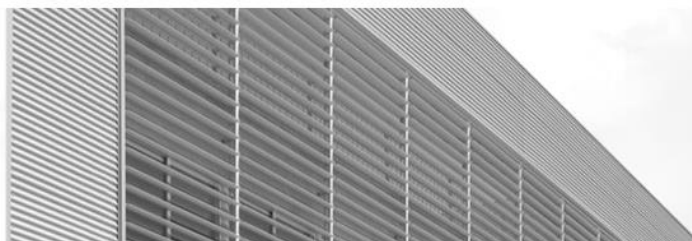
### **Curriculum educativo**

El centro ofrece un currículum educativo abierto, siempre persiguiendo la excelencia y la calidad educativas. Los alumnos adquieren a lo largo de todo el ciclo escolar una formación integral que atiende tanto a sus distintas capacidades cognitivas y competencias como a desarrollar sus valores personales, siempre intentando transmitirles el interés por las diversas disciplinas humanísticas y científicas.

Todo el proceso de enseñanza-aprendizaje está articulado de manera coordinada entre los diferentes ciclos y etapas y se practica una educación no memorística, sino activa, cooperativa, participativa y experimental, y de aprendizaje y evaluación por competencias, que posibilita un gran desarrollo de las capacidades y competencias de los alumnos, aprendiendo unas técnicas de trabajo intelectual eficaces, sólidas y significativas para su futuro.

### **Convivencia**

El diálogo y la reflexión con el alumno y con la familia, así como el compromiso y colaboración de ésta, constituyen los instrumentos fundamentales de una convivencia pacífica, que permite también trabajar a un equipo docente estable, con experiencia y dedicación, en un clima de convivencia sano, distendido, agradable, estimulante y motivador.



La existencia de un Aula de Mediación Escolar, liderada por dos profesoras especialistas en mediación educativa y alumnos formados en mediación escolar en unión del Departamento de Orientación, un Protocolo Escolar de Prevención del Acoso y Ciberacoso, así como de Programas Escolares para el Uso Responsable de Internet dirigidos tanto a alumnos y profesores, como a padres, favorecen un clima de convivencia pacífica y respetuosa.

El Plan Anual de Convivencia es un documento activo y abierto, y -por lo tanto- en continua renovación.

### **Orientación y acción tutorial**

En su oferta educativa, el centro destaca, desde sus inicios, por una atención muy personalizada a cada alumno y a las familias, mediante una acción tutorial y orientadora permanente; para ello, por sistema, mantenemos grupos reducidos y flexibles de alumnos. Los programas de orientación académica y psicopedagógica propios adquieren un especial relieve en la acción educativa del Colegio para lograr así el mayor desarrollo posible de la personalidad de cada alumno, desde el punto vista psicológico, social, cultural e intelectual.

Dentro del Departamento de Orientación, el colegio cuenta con dos orientadores para el ámbito español y un tercero ("Studienberater") para los estudios y el desarrollo profesional en el extranjero.

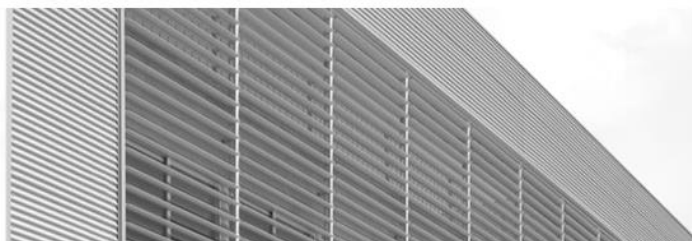
Los alumnos de Bachillerato asisten anualmente a unas Jornadas de Orientación Universitaria y Profesional en el centro que tienen lugar en febrero, con la asistencia de ponentes de diferentes universidades españolas y extranjeras, públicas y privadas. Las dos universidades públicas de Sevilla también están representadas y, en especial, contamos con la asistencia de varios decanos de dichas universidades, que presentan las titulaciones que se imparten en sus respectivas facultades, así como con la de la representante de la DAAD (Servicio Alemán de Intercambio Académico). Otra de las actividades destacadas en estas Jornadas es la celebración de una mesa redonda de antiguos alumnos, profesionales y estudiantes de diferentes ámbitos de la empresa y la investigación.

### **Vinculación con Alemania**

Por su vocación internacional, el Colegio Alemán 'Alberto Durero' es un lugar de encuentro entre culturas. Su meta es integrar a los jóvenes en una sociedad abierta y plural. Además de su estrecha vinculación con Alemania, también ocupan un destacado lugar en el colegio la lengua inglesa y la cultura anglosajona, por lo que al finalizar sus estudios los alumnos poseen un alto nivel instrumental de las lenguas alemana e inglesa.

El Colegio Alemán 'Alberto Durero' recibe una inestimable ayuda y colaboración por parte de la República Federal Alemana a través de subvenciones, colaboraciones y constante apoyo en proyectos y formación, siendo uno de los once colegios subvencionados por el Estado Alemán en España y Portugal. Este hecho permite una alta calidad en la enseñanza a través de la selección del profesorado adecuado y una modernización continua del equipamiento escolar. Además, el centro tiene la posibilidad de reducir el número de alumnos por clase en la asignatura de alemán con el objetivo de crear condiciones ideales para el aprendizaje de una lengua extranjera.





Desde su fundación en 1921, el centro se siente comprometido con la enseñanza de la cultura y del idioma alemanes desde la etapa de Educación Infantil como característica fundamental de su propia identidad. Dentro de su línea educativa, el bilingüismo y biculturalismo son de suma relevancia para el currículo escolar.

Se organizan intercambios de alumnos y alumnas con colegios en Alemania en ESO y Bachillerato. De esta manera se brinda la posibilidad de entrar en contacto personal con Alemania y de aplicar y mejorar los conocimientos de la lengua alemana directamente en el país.

El centro mantiene relaciones de colaboración y coordinación con instituciones culturales y educativas alemanas, a través de la red de colegios alemanes en el mundo, y trabaja estrechamente con los colegios alemanes de España y Portugal.

En 2016, la ZfA (Zentralstelle für das Auslandsschulwesen - Central para los Colegios Alemanes en el Extranjero) y el Ministerio de Asuntos Exteriores otorgaba al centro un nuevo reconocimiento más de su perfil como colegio alemán. Hasta entonces, estaba reconocido como un 'DSD Schule' (Colegio con Diplomas en Alemán) por la KMK (Kultusministerkonferenz-Conferencia de Ministros de Cultura de los Estados Federales de Alemania), convirtiéndose ahora en un Colegio DPS, es decir "Deutsch-Profil-Schule" (Colegio con perfil alemán), una nueva categoría creada para reconocer la calidad educativa y el perfil alemán de centros con un perfil cercano al sistema educativo alemán, su oferta de exámenes oficiales y excelentes resultados, así como el esfuerzo por mantener el vínculo con Alemania. Está previsto que a esta nueva categoría pertenezca un número limitado de colegios: 27 en el mundo, de diez países europeos y uno en Sudáfrica.

El Colegio y sus diferentes estamentos de responsabilidad mantienen una estrecha relación y colaboración con diferentes instituciones políticas (Ministerios y Centrales); diplomáticas (Embajada y Consulados); educativas (KMK - DAAD - Goethe Institut), y culturales (Universidades, Colegios y Centros de Formación) de la República Federal Alemana. Además, estos estamentos ejercen de mediadores para la consecución y reconocimiento de los estudios bilingües entre nuestras instituciones y las alemanas, así como para la realización de prácticas "pre-laborales" en distintas empresas alemanas, españolas y multinacionales.

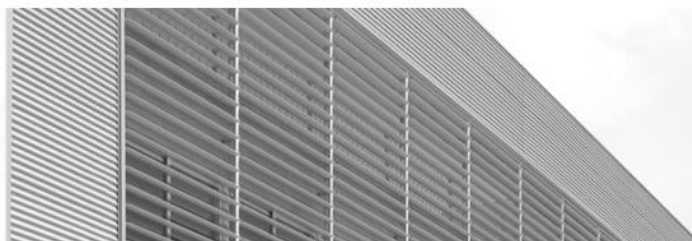
#### PASCH

El Colegio alemán Alberto Durero, es miembro de la red internacional de Partnerschulen (PASCH). Los pilares de la iniciativa PASCH son la central de los colegios alemanes en el extranjero, el Instituto Goethe, el servicio académico de intercambios (DAAD) y el servicio pedagógico del intercambio (PAD).

#### Deutsches Sprachdiplom

El Sprachdiplom se oferta en más de 50 países. Dicho diploma se ha convertido en un referente moderno, tanto a nivel europeo como internacional. En nuestro colegio, los alumnos dirigen sus esfuerzos hacia los diplomas B1 y B2/C1.

El B1, prueba un buen dominio del idioma alemán, y permite el ingreso en una escuela de nivel medio alemana (Studienkolleg). Este diploma se realiza en 2º/3º de ESO.



El B2/C1, se realiza a partir de 4º ESO hasta 2º de Bachillerato. Y para alumnos que hayan conseguido el diploma B2/C1, se ofrece la preparación para presentarse al examen externo Goethe-Zertifikat C2. Ambos diplomas prueban un gran dominio del idioma alemán, lo que se adapta a los dos niveles superiores del Marco Europeo de Referencia. Ambos diplomas junto con el bachillerato, dan la posibilidad de estudiar en universidades alemanas, sin necesidad de realizar pruebas de idiomas adicionales.

Para la preparación de estos diplomas, se imparten de 6 a 9 horas semanales del alemán desde 3º de la ESO hasta 2º de Bachillerato.

### Intercambio de alumnos

El colegio se caracteriza por una importante exigencia idiomática e incluye un Programa de Intercambio Cultural con Alemania. Estas estancias no sólo promueven y perfeccionan los conocimientos lingüísticos de los alumnos, sino que sirven además para que se sumerjan en otra cultura, profundicen la imagen que tienen del país, amplíen sus horizontes y adquieran competencias interculturales en general.

A partir de 1º ESO y hasta 2º de Bachillerato se organizan intercambios de alumnos con varios colegios en Alemania. De esta manera se les brinda la posibilidad de entrar en contacto personal y de beneficiarse de una inmersión lingüística con la lengua y cultura alemanas, para aplicar y mejorar los conocimientos de la lengua directamente en el país.

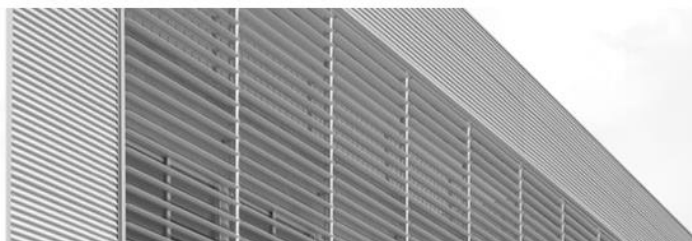
Los profesores de alemán y de asignaturas en alemán también colaboran fuera del marco del colegio con compañeros del ámbito, con proyectos de cooperación interdisciplinares y de intercambios metodológicos, así como de intercambio de estancias con colegios alemanes en el extranjero y en Alemania. El programa de intercambio incluye estancias de corta duración (15 días) en grupo y otra modalidad de larga duración (8-10 semanas) con estancias individuales en los colegios con los que tenemos establecidos convenios de cooperación.

La abundancia de intercambios culturales con colegios alemanes durante determinadas épocas del curso, convierte al Colegio en un espacio de encuentro e intercambio de alumnos y profesores, alemanes y españoles, de gran interés formativo y cultural, especialmente para los alumnos, como experiencias que favorecen la formación de una mentalidad abierta a otras culturas y tolerante con otras formas diferentes de vivir y pensar.

El centro también cuenta con un programa de inmersión lingüística en inglés en Highschools en Gran Bretaña, Irlanda, Estados Unidos y Canadá.

### **Oferta educativa**

El Proyecto Educativo del Colegio Alemán 'Alberto Durero' tiene como base la pedagogía española y alemana, siendo una garantía de futuro para las familias y sus hijos. En el centro se imparten las enseñanzas propias del sistema educativo español en los niveles de Educación Infantil (2º ciclo), Enseñanza Primaria, Enseñanza Secundaria y Bachillerato. En el centro se imparten todos los itinerarios de bachillerato de la actual legislación educativa, dado su carácter minoritario y el hecho de que a



todas las titulaciones universitarias de esta vía de bachillerato se pueda acceder a través de cualquiera de los restantes.

Al favorecer de manera singular el estudio del idioma alemán y del inglés, abre a los alumnos todo un mundo de posibilidades a nivel internacional y les garantiza un gran futuro cultural y profesional. Durante sus estudios en el Colegio, los alumnos están en continuo contacto con jóvenes y familias alemanas a través de los intercambios programados por el Colegio. Su formación abierta y su nivel de autonomía les permiten también participar cada año en algún proyecto educativo europeo, en coordinación con otros colegios alemanes y de otras nacionalidades. Cuenta para ello con un equipo docente estable, con experiencia y con una alta dedicación profesional, integrado por profesores de varias nacionalidades de habla alemana, española e inglesa, muy identificados con el estilo y filosofía del Centro, que garantiza el desarrollo de su Proyecto Educativo.

El Colegio Alemán de Sevilla ofrece a sus alumnos una educación no sólo bilingüe, sino también bicultural con una proyección internacional, en el marco de referencia docente del Sistema Español y bajo su referencia legislativa y normativa.

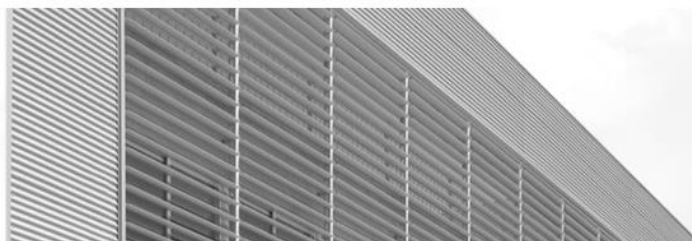
El centro ofrece un currículum educativo abierto y exigente orientado, por las características de su alumnado, hacia la Universidad. Los alumnos adquieren unas sólidas bases humanísticas y científicas, con un alto nivel y, de acuerdo con esta línea educativa, inculca en sus alumnos el esfuerzo, la participación, la honestidad, el afán de superación y el trabajo bien hecho.

Entre sus logros, muy valorados por las familias, el profesorado y las universidades e instituciones en general, están el nivel de aprendizaje y competencias, el alto rendimiento académico y el alto grado de satisfacción de los alumnos.

El proyecto educativo del Colegio Alemán de Sevilla tiene como base el currículum educativo alemán y español, si bien el centro, fundado en 1921 como colegio alemán con el sistema educativo germano, imparte desde 1975 las enseñanzas propias del Sistema Educativo Español, con una enseñanza bilingüe del idioma y la cultura alemanes.

En su acción educativa global, busca el mayor desarrollo posible de la personalidad del alumno durante su permanencia en el colegio, desde el punto de vista social, cultural e intelectual. Entre sus rasgos tradicionales de identidad destacan la educación bilingüe, un número reducido de alumnos por clase y una enseñanza en régimen de coeducación; una especial atención a la educación infantil (Kindergarten); potenciar, desde su creación, la educación física, artística, musical y medioambiental, así como la educación en valores, para fomentar la convivencia respetuosa y tolerante.

Se imparten clases de Religión Católica, de forma optativa, desde 1º de primaria a 2º de Bachillerato, cumpliendo la legislación educativa vigente. Además, a los alumnos cuyos padres así lo desean, se les facilitan clases de catequesis para la preparación a la Primera Comunión, de manera que los alumnos pueden realizar su Primera Comunión en grupo.



### Entrada lateral en Bachillerato

El centro posibilita la entrada lateral en bachillerato para alumnos que no han cursado las enseñanzas de las etapas anteriores en el Colegio Alemán 'Alberto Durero' de Sevilla, de manera que pueden cursar inglés como primer idioma y alemán como segundo, y les ofrece un bachillerato de calidad como preparación a sus futuros estudios.

La competencia lingüística que logran estos alumnos de nuevo ingreso en ambas lenguas extranjeras es muy elevada: en inglés llegan a lograr el CAE de Cambridge (C1) o CPE (C2); en el idioma alemán, en tan sólo dos años y sin que tengan conocimiento previo de esta lengua, también tienen la posibilidad de obtener algún diploma oficial (A2/B1) a la finalización del bachillerato, dependiendo de su competencia lingüística, implicación y esfuerzo. Para lograr este objetivo en alemán, se les asignan horas de refuerzo en grupos muy reducidos.

### Aprendizaje de idiomas

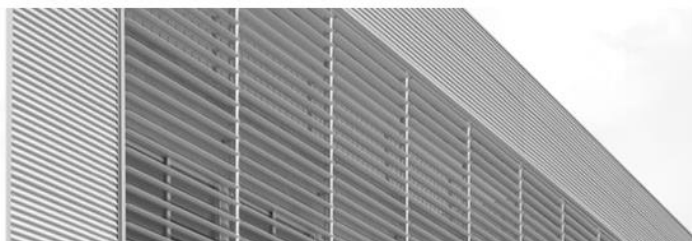
El desarrollo de una competencia comunicativa plurilingüe (en español, alemán -con carácter bilingüe- e inglés) son objetivo principal comprendido en las metas de formación. Por su idiosincrasia, el Centro presta una especial atención a la enseñanza de idiomas, especialmente de la lengua y la cultura alemanas en todos los niveles educativos, impartándose enseñanza bilingüe en alemán en varias materias del currículo. Igualmente, y en nuestra consideración del inglés no solo como una Segunda Lengua Extranjera, sino como una tercera lengua al más alto nivel en nuestro Colegio; potenciamos multitud de actividades y proyectos en inglés, además de ser la lengua vehicular en algunos proyectos, concursos y actividades. Todo ello nos lleva a que podamos alcanzar el nivel de una primera lengua extranjera. El trilingüismo es una seña de identidad de nuestro centro.

A través de la enseñanza de las lenguas se intenta que los alumnos desarrollen, además, una serie de competencias metodológicas, tales como el empleo del diccionario, las nuevas tecnologías de la comunicación y de la información, la selección de fuentes de información y la elaboración de textos e informes según una estructura determinadas, entre otras. Estas competencias, a su vez, permiten a los alumnos un mejor desenvolvimiento en diferentes áreas del conocimiento. El intercambio entre las diferentes disciplinas contribuye a afianzar su desarrollo.

En la enseñanza de los idiomas se enfatiza el enfoque comunicativo, que comprende las habilidades de comprensión y comunicación oral y escrita. En dicho marco, se da especial relevancia al trabajo sobre la lengua oral y se fomenta el uso del idioma en el que se dictan las clases, tanto para la comunicación con el profesor como entre los alumnos, y el uso de recursos multimedia.

En las materias de idioma extranjero se trabaja, cada vez más, con grupos de alumnos más reducidos que los que conforman las divisiones tradicionales. De este modo, se fomentan clases dinámicas y participativas, en las que los distintos miembros de los grupos tienen oportunidad de intervención activa.

En el ámbito del aprendizaje de idiomas, se establecen grupos por niveles de desempeño para la enseñanza del alemán y el inglés a partir 1º y 2º de la ESO para facilitar la preparación de exámenes internacionales. Se procura conformar grupos internamente heterogéneos que permitan que los alumnos aprendan a partir de la interacción con sus pares y que todos los grupos avancen, con los



mismos objetivos y metas, adaptándose a los ritmos de los diferentes alumnos, pero con la posibilidad de ser atendidos en sus necesidades específicas, si bien se procura que la preparación de estos exámenes externos, hasta los máximos niveles del marco europeo de las lenguas, no sea ni el único propósito, ni el exclusivo de la enseñanza y aprendizaje de los idiomas.

El centro plantea una formación integral multilingüe en un contexto bicultural. El carácter bicultural español-alemán del Colegio y su constitución como espacio de encuentro de culturas son rasgos que constituyen la identidad de la institución. En este sentido, en el centro se cursan:

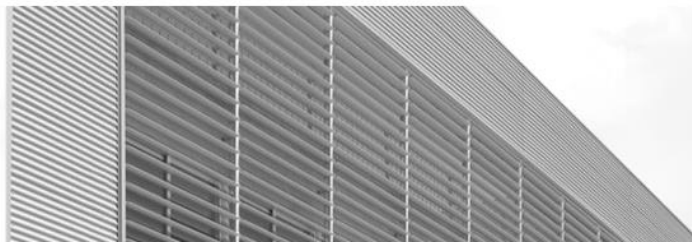
- Español durante toda la escolaridad, con una intensiva carga horaria de enseñanza de Lengua y Literatura Españolas en las etapas de Primaria y Secundaria.
- Alemán durante toda la escolaridad a cargo de profesores bilingües y/o nativos, tanto en la materia alemán (DaF) como en aquellas asignaturas que se enseñan en tal idioma (DFU), las cuales varían el tipo de contenido a lo largo de los años escolares, contando además para la inmersión lingüística y cultural de los alumnos con un amplio programa de alumnos universitarios en prácticas.
- Inglés a partir del Segundo Ciclo de Primaria (a partir de 3º de Primaria) intensificando la carga horaria y contenidos hasta el último año de escolaridad. Para la inmersión real en la lengua y cultura anglosajonas se cuenta con un auxiliar de conversación nativo para todos los niveles educativos en los que se imparte el idioma.

Con carácter propio, dentro de las enseñanzas del sistema educativo español, el centro está autorizado para impartir una enseñanza del idioma alemán como primera lengua extranjera, que posibilita a sus alumnos la obtención, mediante los exámenes correspondientes, de los Diplomas Oficiales de Alemán (Sprachdiplom I –A2 /B1, y Sprachdiplom II – B2/C1, que otorga la KMK, Conferencia de los Ministros de Cultura de los diferentes Estados de la República Federal Alemana, así como el C2 (exámenes oficiales del Goethe Institut).

Los diplomas oficiales, anteriormente mencionados (C1 y C2), que los alumnos consiguen en el idioma alemán, certifican una alta competencia lingüística y les permiten matricularse en cualquier Universidad de Alemania, mediante acceso directo, es decir, sin necesidad de realizar una prueba de idioma por la que cualquier alumno extranjero tendría que pasar. (Acuerdo entre la central de Colegios Alemanes en el extranjero (ZfA) y los Ministerios de Educación y Cultura Alemanes- KMK)

Los alumnos reciben, además, la preparación necesaria desde 5º de Primaria hasta 2º de Bachillerato, para presentarse a los exámenes oficiales de Cambridge: YLE, PET (A2-B1), FCE (B2), CAE (C1) y CPE (C2). Los diplomas B2, C1 y C2 también permiten el acceso a nuestros alumnos a los estudios en las universidades de habla inglesa. Somos Centro acreditado como "Cambridge Preparation Centre", certificación otorgada a nuestro Colegio por el alto número de alumnos presentados y por los magníficos resultados conseguidos en los diplomas.

El programa de intercambios de corta y larga estancia, con ocho colegios de Alemania y uno en Austria, así como la oferta de estancias en Gran Bretaña, Irlanda y Estados Unidos, apoyan de forma decisiva la formación idiomática del alumnado.



### Prácticas en empresas

El Colegio Alemán 'Alberto Durero' de Sevilla abre las posibilidades a sus alumnos mucho más allá del ámbito escolar. Existe desde el año 2008 un programa de prácticas en empresas de un amplio ámbito profesional, con las que se han establecido un convenio de cooperación, y al que pueden acceder todos los alumnos a partir de 4º de la ESO hasta 2º de Bachillerato. Con ello se pretende acercar a los alumnos al mundo de la realidad laboral y profesional, y facilitarles la decisión sobre sus futuros estudios, acercándonos a sus intereses profesionales y vocacionales. Se trata de un complemento a su formación, siendo el único centro en Sevilla que sin ser centro de Formación Profesional oferta a alumnos de bachillerato esta posibilidad.

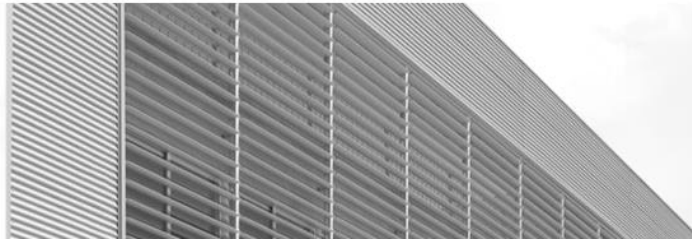
El colegio oferta un programa de prácticas a lo largo de los meses de verano en empresas españolas y alemanas de diferentes ámbitos (sanitario, financiero, ingeniería, legal, estudios de arquitectura, administración y gestión empresarial, etc.) para los alumnos. A través de este programa, el alumnado comienza a construir un currículum paralelo que le será de utilidad, ya que en la actualidad las prácticas en empresas se han convertido en un requisito indispensable para su acceso a las escuelas técnicas en Alemania. Por ello, en estos momentos, el desarrollo de prácticas en empresas se ha convertido, no sólo en parte de nuestro proyecto educativo, sino también en una necesidad para hacer realidad la posibilidad de estudios universitarios en Alemania, al menos en las carreras técnicas.

### **Principales resultados académicos**

El centro posibilita el desarrollo integral del alumno de forma personal, social, cultural e intelectual. El colegio, que impulsa en el alumnado los valores universales de honestidad, tolerancia y respeto mutuo, lo hace llevando a cabo una acción educativa global. Estas líneas de acción son fundamentales para la institución, lo que tiene una influencia en los resultados académicos de los más de 700 alumnos que tiene en la actualidad el Colegio Alemán 'Alberto Durero' de Sevilla.

La calidad educativa ha sido siempre un objetivo fundamental del centro, desde su creación en 1921. Desde que en 1993 aprobaran las pruebas de Selectividad todos los alumnos del primer curso de COU, el colegio se ha mantenido en los primeros puestos de esta prueba de acceso a la Universidad en la ciudad de Sevilla.

Por detallar una cifra representativa, durante el curso 2015-2016, el 96% de los 44 alumnos matriculados en bachillerato se presentaron a las pruebas de Selectividad, siendo aptos la totalidad de ellos. La nota de la media prueba de acceso fue de 8,185 (mejor nota de la UPO) y, según el criterio de la Universidad de Sevilla, por el que se consideraron únicamente las 20 mejores calificaciones de cada centro, la nota se eleva a 9,170 (superior a 9,03, la mejor media de la US). La mejor nota de la prueba de acceso fue de 9,870, siendo además la mejor nota de la UPO. Con una media en el Bachillerato del 8,63 y en la fase general del 7,59, el 62% de los alumnos se encuentran en una nota entre el 8,100 y el 9,870.



## 4. EL COLEGIO

El Colegio Alemán 'Alberto Durero' de Sevilla cuenta con todas las instalaciones y servicios para dar fiel cumplimiento a todos los objetivos académicos y personales de los más de 700 alumnos que estudian en el centro. El profesorado, formado en la actualidad por más de 60 personas, está comprometido con el estudio, la formación didáctica y pedagógica y la innovación educativa.

### Ubicación y comunicaciones

El centro cuenta con una ubicación privilegiada, en una zona residencial de la capital hispalense, concretamente en la avenida Cueva de Altamira de Sevilla Este, rodeado de grandes zonas verdes y de fácil acceso a través de distintas vías: la ronda de circunvalación SE-30 y dos de los principales accesos a la ciudad (A-4 - Avenida de Kansas City y A-92 - Avenida de Andalucía). Además, el centro se sitúa estratégicamente a 8 minutos a pie de la parada de autobús (líneas 27, A3, B4), a 10 minutos a pie de la estación de cercanías Palacio de Congresos (línea C4) y a menos de 8 minutos del Aeropuerto de San Pablo y de la Estación de Santa Justa.

#### Transporte escolar

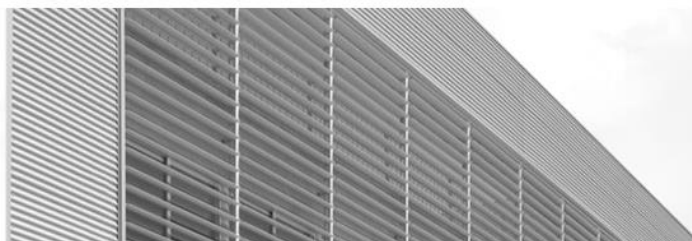
Conscientes de las dificultades que tienen muchas familias para garantizar el adecuado transporte de sus hijos, el Centro dispone de un servicio de autobuses que cubre las zonas donde reside el alumnado a través de diferentes rutas, cuyo trazado se diseña cada curso para adaptarse, en la medida de lo posible, a las necesidades de las familias.

La labor educativa que en Colegio Alemán 'Alberto Durero' de Sevilla no se limita a la transmisión de conocimientos académicos y otorga gran importancia a la formación humana, por lo que se busca conseguir que el ambiente del autobús sea también educativo. Se considera por ello el servicio de autobús como una prolongación del horario académico y los alumnos deben esforzarse por vivir las mismas normas de convivencia y educación que se enseñan en el centro.

### Instalaciones

Las instalaciones del centro están ideadas para dar respuesta de forma adecuada a las necesidades educativas del alumnado en horario escolar y extraescolar. Entre sus modernas y funcionales instalaciones, el centro cuenta con:

- Aulas multimedia con pizarra digital (todas las del centro)
- Aula de Dibujo asistido por ordenador
- Aulas de Informática
- Aula de Música
- Aula de Tecnología
- Biblioteca
- Laboratorio de Biología y Química
- Laboratorio de Idiomas
- Laboratorio de Física
- Aula de Plástica, Dinámica y Visual



- Aula de Psicomotricidad
- Aulas de desdobles
- Salón de usos múltiples
- Polideportivo
- Campos de césped artificial de fútbol-sala y fútbol infantil
- Ajedrez exterior gigante
- Botiquín con desfibrilador

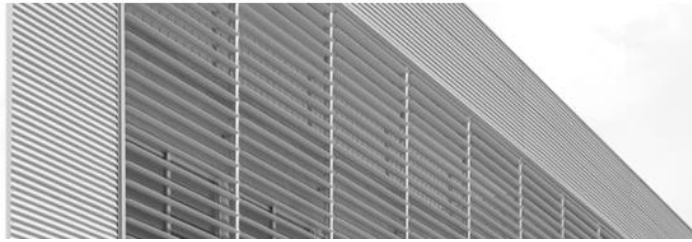


### Comedor

Desde el colegio se ofrece para el alumnado un servicio de comedor. Desde el centro se plantea que este servicio es un espacio idóneo para que el alumnado adquiriera también nuevas experiencias, como el descubrimiento del gusto, potenciando la dieta mediterránea como base de la cultura gastronómica. El aprender buenos hábitos -sentarse a la mesa, alimentarse de forma equilibrada...- representa un acto compuesto de múltiples usos y costumbres que acaban consolidándose para toda la vida y el comedor es un punto de partida. En este sentido, la vigilancia del alumnado por profesores y monitores durante el horario de comedor tiene como principal objetivo garantizar la adecuada alimentación de cada alumno y alumna, además de fomentar la transmisión de buenos hábitos alimenticios y de comportamiento en la mesa.

Los menús diarios, formados por dos platos y postre cuidadosamente elegidos y adaptados con texturas y porciones adecuadas para cada etapa, son diseñados y elaborados por la empresa de catering, y supervisados por la dirección del centro y por el responsable de comedor. El comedor también cuenta con menú alternativo de régimen y atención de dietas terapéuticas (para celíacos, diabéticos, alérgicos al pescado, huevo, leche, etc.).





## Actividades y servicios

Desde sus inicios, el Colegio Alemán se siente comprometido, en su perfil educativo, con una enseñanza especializada de idiomas, así como de humanidades, ciencias experimentales, educación física, musical y artística, tanto dentro del currículo escolar como en actividades extraescolares específicas. El centro persigue, por tanto, un elevado nivel de formación humanística y científico-técnica, así como una competencia digital de nuestros alumnos como parte de su formación integral tanto en la asimilación de sus fundamentos teóricos como en la adquisición de destrezas técnicas, competencias y capacidades para incorporar, asimilar y aplicar nuevos conocimientos en todos los ámbitos, especialmente el desarrollo de la competencia del trabajo y del aprendizaje cooperativo.

Desde el Colegio Alemán 'Alberto Dürero' de Sevilla se busca que la labor educativa no se centre sólo en la transmisión de conocimientos académicos y se da un papel protagonista a la formación humana, que completa los fundamentos académicos además de los valores personales que se intentan trasladar a los alumnos. Es por este motivo, que el centro cuenta con un amplio programa de actividades docentes. En alemán se imparten una serie de acciones como 'Jóvenes científicos. Pequeños científicos', pintura, cerámica, música, informática y teatro.

Además, el centro desarrolla diferentes líneas de trabajo de cara al apoyo del estudio y a la conciliación familiar y laboral, con talleres de estudio asistido, el aula de permanencia de tarde en Kindergarten y el aula de acogida a primera hora de la mañana.

Todos los alumnos participan, según niveles, en el programa que cada curso escolar revisa y diseña, el equipo docente, tanto durante la jornada lectiva como fuera de ella, dentro y fuera del aula, en actividades relacionadas con el arte, el teatro, la música, la naturaleza, la empresa, la industria... Destacan las actividades realizadas durante la Semana de Proyectos, en las que los alumnos, distribuidos en múltiples proyectos en español, alemán e inglés, trabajan en pequeños grupos sobre una idea transversal común y en proyectos interdisciplinares, que previamente se determinan cada año, así como la participación en proyectos educativos españoles y europeos.

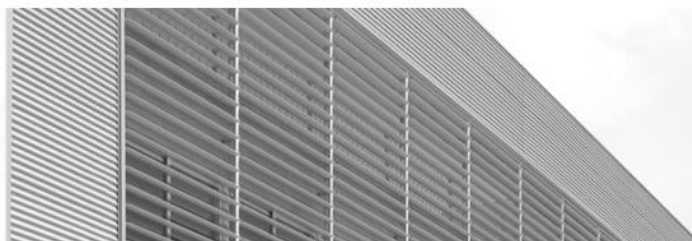
### Actividades extraescolares

Existe un amplio programa de actividades extraescolares deportivas y no deportivas para el alumnado a partir de 1º de Primaria: Escuela de Inglés (desde 4º de Primaria a 1º de Bachillerato), Escuela de Chino, Clases de Francés, Estudio Asistido, Voleibol, Fútbol Sala, Kárate, Gimnasia Rítmica, Teatro infantil, Pequeños Científicos, Aloha Mental Arithmetic, Taller de Robótica, Pequeños Científicos, Escuela de Baloncesto Cajasol, Ajedrez, Tecnología Creativa en 3D (4º ESO) y nuestra Escuela de Música (a partir de los 4 años).

Las actividades extraescolares se desarrollan todas las tardes, de lunes a jueves.

## Reputación

El Colegio Alemán 'Alberto Dürero' de Sevilla está incluido dentro de Los 100 mejores colegios de España, según la prestigiosa valoración del diario 'El Mundo'.



Según la 17ª edición de esta publicación, con 87 puntos, se sitúa en el puesto 34º de la clasificación, situándose en primer lugar entre los centros andaluces y el primero entre los sevillanos. Se destaca que el centro ha sido reconocido como uno de los 27 colegios en el mundo "Deutsch-Profil-Schule" (colegio con perfil alemán) por parte de la Central para los Colegios Alemanes en el Extranjero y el Ministerio de Asuntos Exteriores alemán. Una categoría creada por ambas instituciones con la que se pretende distinguir la calidad de la enseñanza de la lengua y cultura alemanas.

Se incide también en que "sus resultados en las PAU son excelentes (siempre entre los primeros centros de Sevilla), pero su mayor logro es presentar al 100% de sus alumnos en junio". Asimismo se apunta la posesión del sello de calidad EFQM.

### **Apuesta por la Innovación**

El centro apuesta por la actualización constante de las metodologías docentes en los procesos de enseñanza y por la utilización de las nuevas tecnologías de la información y de la comunicación, con el fin de adaptarse a las exigencias de la sociedad actual.

En los últimos cuatro años, especialmente, el colegio se ha implicado en proyectos de índole metodológica y de innovación educativa, que han implicado a todo el centro, desde la Educación Infantil hasta el Bachillerato, destacando innovaciones para la creación de una cultura de centro, que han implicado una formación intensiva de todo el profesorado y equipos directivos en las últimas líneas metodológicas.

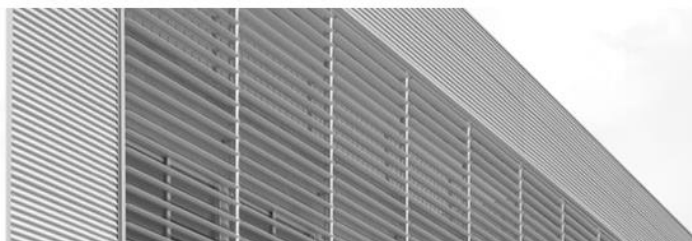
Fruto de este compromiso, durante el curso 2015-2016 se creó el Departamento de Innovación Tecnológica. A través de este departamento y de diferentes proyectos transversales en las diferentes materias y etapas educativas, así como a través de la de la utilización en las clases de las nuevas tecnologías, los alumnos alcanzan una competencia digital y tecnológica necesaria para su formación global.

El departamento se crea con los objetivos de facilitar una competencia digital del alumnado y profesorado, trabajar en la formación de los alumnos para asumir nuevos retos y, a través de la competencia digital, con las más nuevas herramientas, así como trabajar en sus competencias sociales y en su creatividad. Se trabaja para allá de forma transversal con el resto de departamentos didácticos, buscando la dimensión humana de la tecnología: la aplicación con fines sociales de la tecnología.

A través de esta iniciativa, se han abarcado trabajando directamente las herramientas los campos de nuevas tecnologías en general, diseño 3D, impresión 3D, Arduino, Makey Makey, Bee-Bot, Kiwi-Bot, Scratch, realidad aumentada, drones, Learning Apps y Robótica Lego.

### **El deporte como fuente de valores**

En el Colegio Alemán 'Alberto Durero' de Sevilla se forma a los alumnos para que desarrollen técnicas de trabajo individual y en equipo. Todo ello impulsando la adquisición de las competencias social, lingüística, técnica, artística y, también, deportiva, que adquiere una gran importancia a la hora de transmitir los valores de autoestima, esfuerzo, trabajo en equipo, compromiso y educación.



El Colegio Alemán se encuentra altamente comprometido con el deporte y con el fomento de hábitos que potencien la práctica de actividad física tanto dentro como fuera del mismo en pro del ocio activo y como actitud crítica al sedentarismo.

Las prácticas de deportes y actividades físicas dentro y fuera del centro escolar son variadas. Destacan algunos de sus alumnos en disciplinas como kárate, judo, fútbol, voleibol, tenis, golf, atletismo, raceboard, remo, doma vaquera, doma clásica, baloncesto y tenis de mesa.

## 5. HISTORIA

### Los inicios

El Colegio Alemán 'Alberto Durero' de Sevilla nace en 1921, cuando miembros de la colonia alemana en la ciudad fundan un centro escolar y constituyen una junta directiva bajo la presidencia del Cónsul Imperial alemán en Sevilla, quien solicita ayuda al Ministerio de Asuntos Exteriores, que conceden subvenciones y el Instituto Central de Educación y Ciencia de Berlín proporciona profesores alemanes con el objetivo de ofrecer una enseñanza en lengua alemana a niños de familias alemanas o hispano-germanas.

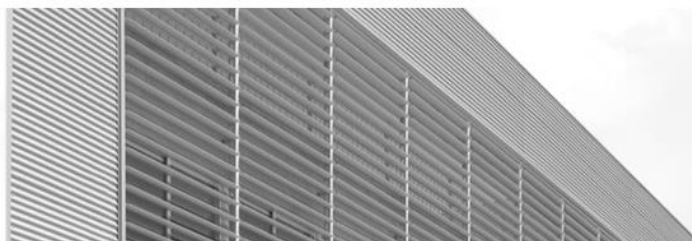
Finalmente, las clases comienzan el 1 de octubre con un total de 14 alumnos (doce alemanes, un español y un suizo) bajo la dirección provisional de dos profesoras alemanas de Sevilla en un piso alquilado en la calle Miguel de Mañara cinco años después de un primer intento por parte del Cónsul de crear un colegio alemán en la ciudad.

En 1924 el centro se traslada a una casa alquilada en la calle Montevideo, 26, inaugurando un año más tarde el Kindergarten con 10 niños. En 1928 el colegio goza ya de estimación por parte de las familias españolas por sus métodos de enseñanza progresista –una enseñanza activa y no pasiva memorizando textos– un ambiente escolar liberal, clases de deporte, clases cualificadas de otros idiomas extranjeros –como inglés y francés en cursos superiores–, una educación mixta y, como excepcional, la enseñanza en el Kindergarten. En ese año, de los 57 alumnos y alumnas, 31 son alemanes y 19, españoles, siendo siete de otras nacionalidades. La lengua que se habla en las clases es la alemana.

Tres años después el colegio se traslada con 95 alumnos a la calle Brasil, 13, al chalet 'Villa Amelia'. A lo largo de la Guerra Civil el número de alumnos va aumentando debido a la afluencia de familias procedentes de otras provincias aún afectadas: 113 alumnos (1937), 211(1938) y 217 (1939), para llegar a los 140 un año después del conflicto y el Kindergarten se traslada al chalet de la calle Brasil, 8.

### La posguerra. Reinauguración del centro

Al finalizar la segunda Guerra Mundial la Comisión Aliada cierra el colegio y confisca el archivo, mientras que el Gobierno español, por su parte, expropia el terreno y la instalación del colegio. Tras la fundación de la República Federal de Alemania, la reconstrucción de la enseñanza en el extranjero se presenta complicada. Ya en 1955, por iniciativa del Cónsul alemán, se funda el Centro Cultural Alemán



y el Colegio recibe subvención de la RFA. Se alquila el chalet en calle Brasil, 1, que había sido anteriormente sede del Consulado alemán, y a finales de año comienzan las clases con un curso de primaria de 32 alumnos, inaugurando oficialmente unos meses después tanto el Colegio como el Kindergarten, con 25 alumnos, por el Agregado Cultural de la Embajada alemana en Madrid.

Desde un primer momento existe un gran interés por el colegio. Así, en 1958 la institución contaba con 120 alumnos y una parte de la enseñanza se impartía en español por parte de profesores españoles, creándose además cursos nocturnos para adultos.

Entre 1969 y 1971 el Colegio Alemán de Sevilla es reconocido por el Gobierno español como centro de Enseñanza Primaria, primero, y como centro de Enseñanza Media hasta 8º (Bachiller Elemental), después. El centro pasa entonces a ocupar cuatro chalets en la calle Montevideo y en el curso 1971-1972 se transforma en un colegio predominantemente español con subvención de la República Federal Alemana mientras se sigue implantando progresivamente la Ley General de Educación (E.G.B.). El colegio cuenta entonces con 332 alumnos y con el objetivo de mantener su identidad se busca desarrollar una oferta de enseñanza entre la pedagogía alemana y española que se diferencie del resto de centros.

### **Instalaciones propias. Un centro de calidad reconocido**

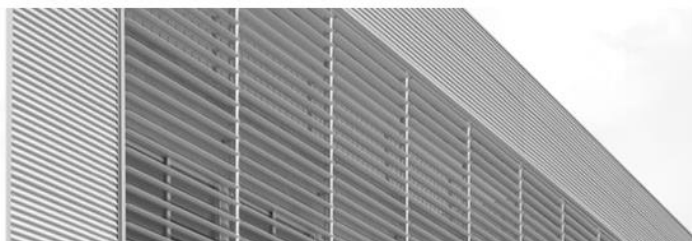
De 1983 a 1985 se traslada el colegio al nuevo edificio de E.G.B. construido en el Polígono Aeropuerto, contando en total con 552 alumnos. En 1986 se incorpora un director español en lugar de un director alemán y, a la vez, un coordinador para la enseñanza del idioma alemán. En el curso 1987-1988 la República Federal Alemana apoya al Colegio como centro de enseñanza reforzada de alemán que participa en los exámenes del *Sprachdiplom* de la Conferencia de los Ministros de Cultura. A final de ese año se traslada el Kindergarten a su propio edificio e instalaciones y en el curso siguiente se implanta 1º de B.U.P. con 18 alumnos en su nuevo edificio.

La implantación del nuevo sistema educativo LOGSE en el colegio comienza el curso 1992-1993, en el que todos los alumnos del primer COU aprueban el curso y superan las pruebas de Selectividad. Además, la institución comienza su programa de intercambios con colegios alemanes al realizar el primer intercambio de alumnos con Sophie Scholl Gymnasium de Munich.

Dos cursos más tarde finalizan las obras del nuevo edificio de la ESO con 4 aulas docentes, 6 aulas específicas y un polideportivo. En 1996-1997 el Colegio Alemán de Sevilla cuenta con 50 profesores y 655 alumnos. Entre 2005 -2007 se construye el nuevo edificio de bachillerato que incluye la nueva biblioteca y el aula de música. En el curso 2007-2008 se inaugura este último edificio.

En 2004 se implanta en el centro el modelo EFQM, un proceso de calidad de evaluación sistemática a través de grupos y áreas de mejora. Este modelo de calidad, con evaluaciones externas e internas, forma parte de la excelencia educativa del colegio.

Cuatro años más tarde, el Colegio Alemán 'Alberto Durero' de Sevilla comienza la implantación del Bachillerato Internacional Mixto, que se imparte en un nuevo edificio que había comenzado a construirse en 2005. Ese mismo año se inicia el programa de prácticas en empresas para los alumnos de Bachillerato con la firma de un convenio con la empresa Schott Solar.



A lo largo del curso 2011-2012 se recibe el reconocimiento oficial como centro bilingüe en todas las etapas educativas por parte de la Junta de Andalucía. Tres cursos más tarde se crea el Departamento de Inglés, que hasta la fecha había funcionado como seminario, adelantándose la implantación de esta lengua como área de trabajo curricular del 5º de primaria como hasta la fecha, al tercer curso de Primaria.

En 2015-2016 se crea el Departamento de Innovación Tecnológica y durante ese curso la ZfA (Central para los Colegios Alemanes en el Mundo) y el Ministerio de Asuntos Exteriores alemán informa del reconocimiento del perfil como colegio alemán, convirtiéndose en colegio DPS, es decir "Deutsch-Profil-Schule", con una nueva categoría y perfil de colegios, que ambas instituciones han creado para reconocer la calidad de la enseñanza y el perfil alemán de este status de colegios, su oferta de exámenes oficial, su perfil similar al sistema educativo alemán, así como el esfuerzo por mantener el vínculo con Alemania. Se trata de un reconocimiento y consideración especial al centro a través de una categoría que está previsto que pertenezca un limitado número de centros, un total de 25 en el mundo.

## 6. ÓRGANOS Y MODELO DE GESTIÓN

### Centro Cultural Alemán. Junta Directiva

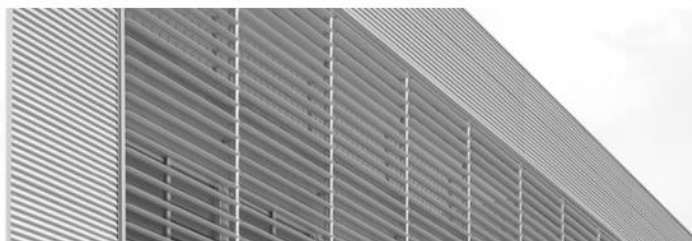
La entidad titular del colegio es el Centro Cultural Alemán, formado por todos los padres que tienen hijos matriculados en el centro, y funciona sin ánimo de lucro. Son los propios padres quienes deciden, en asamblea, los costes y las inversiones según las necesidades de la institución, buscando en sus dotaciones y funcionamiento exclusivamente rentabilidad educativa y no económica, lo que permite destacadas prestaciones educativas, organizativas y de atención a la diversidad de la acción docente educativa.

Los padres del Colegio Alemán 'Alberto Dürero' de Sevilla son socios de pleno derecho de la asociación, inscrita en el Registro de Asociaciones de la Junta de Andalucía.

Los órganos de gobierno y administración del Centro Cultural Alemán están constituidos por la Asamblea General de Socios de Pleno Derecho y por la Junta Directiva. La Junta Directiva, formada por diez miembros, ostenta de forma colegiada la representación, gobierno y administración del Centro Cultural Alemán, sus obras y actividades.

La Junta Directiva está formada actualmente por:

1. Presidente: Claudia Ordóñez
2. Vicepresidente: Gracia Zayas
3. Tesorero: Carlos Jiménez
4. Vicetesorero: Juan Nieto
5. Secretario: Enrique de la Cerda
6. Vicesecretario: Hiedra M<sup>a</sup> Castillo
7. Vocal: Eduardo Vioque



8. Vocal: Begoña Osorno
9. Vocal: Georg Kolmhofer

### Consejo Directivo

El Consejo Directivo es un órgano de gestión docente y es el órgano de colaboración permanente del director del colegio. Participa en la dirección, coordinación y supervisión del funcionamiento del centro, según establece su reglamento de régimen interior.

En la actualidad, el Consejo Directivo está formado por:

1. Directora: Matilde Duque
2. Directora Adjunta: Annika Herrmann
3. Jefe de Estudios: Carmen Sánchez
4. Coordinadora de Estudios de Secundaria: Marta Barrera
5. Coordinador de Estudios de Primaria: Inga Speck
6. Coordinadora de Estudios de Kindergarten (ámbito alemán): Susanne Pichler
7. Coordinadora de Estudios de Kindergarten (ámbito español): Elke Aparcero

La Dirección del centro, en coordinación con la Gerencia, dirige todos los procesos necesarios para consolidar el colegio como una institución educativa de excelencia.

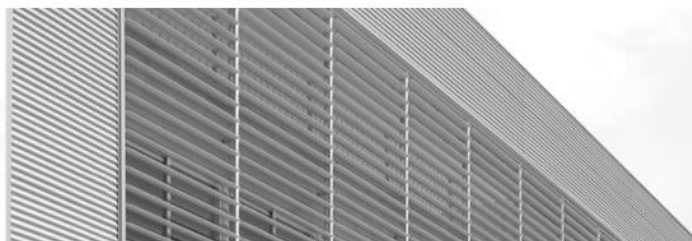
**Matilde Duque Reina** es licenciada en Filología Anglogermánica por la Universidad de Sevilla, donde también realizó dos años de doctorado en Literatura Inglesa y Alemana. Finalizada su licenciatura, realizó el CAP, Curso de Capacitación Pedagógica, correspondiente al actual Máster Universitario Profesorado de Educación Secundaria Obligatoria y Bachillerato, Formación Profesional y Enseñanza de Idioma.

Fue colaboradora del Departamento de Lenguas Extranjeras en Kevin Hall en Hull (Inglaterra) durante dos años (1997-98). Desde 2003 pertenece al cuerpo de Oral Examiners para los exámenes oficiales de Cambridge University.

Es antigua alumna del Colegio Alemán 'Alberto Durero' de Sevilla. Comenzó su actividad docente (1978) en el Colegio Compañía de María, siendo además Jefe del Departamento de Lenguas Extranjeras (inglés y francés) en dicho centro.

Dedicada a la docencia y a la gestión docente desde el citado año, comenzó en el Colegio Alemán de Sevilla en el año 1990, ejerciendo funciones de gestión docente como Coordinadora de Estudios de Primaria y Secundaria, Jefe del Seminario de Inglés, Directora de Calidad y Subdirectora, así como función docente en la didáctica del idioma y cultura anglosajonas y en la preparación de diplomas externos a alumnos desde 5º de Primaria a 2º de Bachillerato hasta la actualidad.

En la actualidad es vicepresidente de la Junta Directiva de CECE Sevilla y miembro de la Comisión de Educación de la Confederación de Empresarios de Andalucía.



Desde 2008 es directora del Colegio Alemán 'Alberto Durero' de Sevilla. Como directora de un colegio DPS, "Deutsch-Profil-Schule", uno de los perfiles de los colegios alemanes en el extranjero, participa en el Consejo Pedagógico de los Directores de Colegios Alemanes de España y Portugal.

**Annika Herrmann** es licenciada en Alemán como Lengua Extranjera (Filología Alemana) por la Universidad de Bielefeld (Alemania). Asimismo, cursó tanto el Máster Universitario en Enseñanza del Español como Lengua Extranjera como el Máster Universitario Profesorado de Educación Secundaria Obligatoria y Bachillerato, Formación Profesional y Enseñanza de Idioma, ambos en la Universidad Pablo de Olavide de Sevilla.

Desde 2014 se dedica a la enseñanza de la lengua y la cultura alemanas y de las Ciencias Sociales en la enseñanza bilingüe en el Colegio Alemán 'Alberto Durero' de Sevilla. Su campo de trabajo se centra en la didáctica de lenguas extranjeras y en el análisis contrastivo de las lenguas y las culturas alemanas y españolas. Desde el comienzo del curso escolar 2016/17 asumió el cargo de la Subdirección del Colegio Alemán "Alberto Durero" de Sevilla.

Anteriormente fue profesora de alemán y lectora del DAAD (Servicio Alemán de Intercambio Académico) en el Departamento de Filología y Traducción de la Universidad Pablo de Olavide de Sevilla, promocionando entre los estudiantes e investigadores españoles posibilidades de "estudiar e investigar en Alemania". En este marco empezó a colaborar estrechamente con el Colegio Alemán 'Alberto Durero' de Sevilla.

## Gerencia

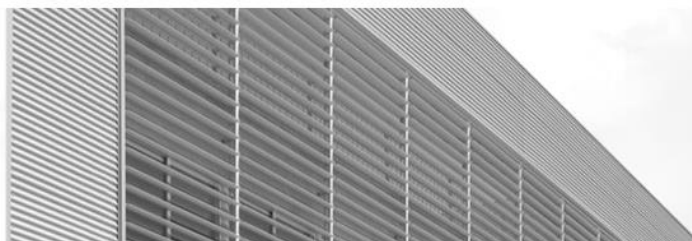
La Junta Directiva del Colegio Alemán 'Alberto Durero' de Sevilla ha encomendado a la figura del gerente la labor de coordinar todos los colectivos implicados en el centro y dirigir en coordinación con la dirección pedagógica todos los procesos necesarios para consolidarla como una institución educativa de excelencia.

En la actualidad, la figura de la gerencia recae en la persona de **María Lucía Kessler Grijalvo**, con formación universitaria en Gestión de Recursos Humanos completada con un curso superior de Gestión y Dirección de Empresas y un Máster en Formación del Profesorado en Educación Secundario, Bachillerato, FP e Idiomas.

## AMPA

La Asociación de Madres y Padres del Alumnado Cas del Colegio Alemán de Sevilla (AMPA) está formado por padres y madres del Centro que de una forma voluntaria quieren pertenecer a la asociación. El AMPA está compuesto de un presidente; una secretaria y diez vocales.

El colectivo desarrolla actividades culturales, deportivas y formativas para la consecución de sus fines, entre los que se encuentran asistir a los padres o tutores en todo aquello que concierne a la educación de sus hijos o pupilos, colaborar en las actividades educativas del centro, y en las actividades complementarias y extraescolares del mismo, promover la participación de los padres de los alumnos en la gestión del centro, promover el desarrollo de programas de Educación Familiar y representar a los padres asociados a la misma ante las instancias educativas y otros organismos.



## 7. CUOTAS ESCOLARES

La Junta Directiva del Centro Cultural Alemán establece anualmente el coste global del año escolar por niveles de enseñanza y de acuerdo a las necesidades presupuestarias para el año natural en curso.

Una vez que el alumno es admitido en el colegio, es condición indispensable para quedar matriculado, el abono –en el plazo que en la comunicación de admisión se fije– del pago que a continuación se detalla.

Este pago está constituido por una aportación al **Fondo Social reintegrable**, más una cuota de Matrícula de Entrada no reembolsable. Las cuotas vigentes para el curso 2016/2017 son las siguientes:

- Para el primer hijo que accede al Colegio:
  - Aportación al Fondo Social: 4.500 €
  - Matrícula de Entrada: 3.000 €
- Para segundos y sucesivos hijos que acceden al Colegio:
  - Segundo hijo. Aportación a Fondo Social: 3.750 €
  - Tercer hijo. Aportación a Fondo Social: 2.500 €
  - Cuarto hijo y sucesivos. No hay aportación

La aportación al Fondo Social se reintegrará a la familia, sin intereses, dentro del primer semestre del siguiente curso escolar a la baja del último hijo que abandone el Colegio.

Se abonará un **recibo extraordinario anual** de 240 €: por familia, correspondiente a la amortización del Préstamo Hipotecario para la construcción de las nuevas instalaciones de ampliación (aulas para los alumnos de Bachillerato, comedor, aulas de departamentos...) que se emite en el mes de septiembre. Este importe podrá ser modificado en la Asamblea General de Socios.

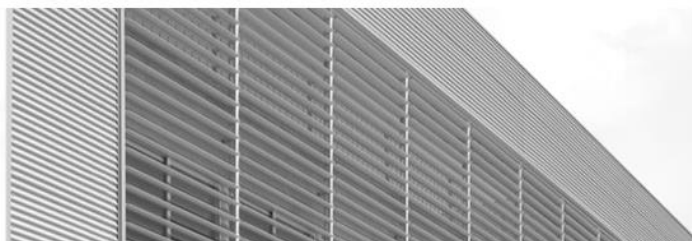
También se cobra una vez al año, en el mes de mayo, en concepto de **matrícula** 120 € por el primer hijo y 60 € por cada uno de los siguientes hijos matriculados.

### Cuotas mensuales

Las cuotas escolares, distribuidas en 11 mensualidades al año son correspondientes al curso 2016/2017, según niveles, las siguientes:

- Educación Infantil (3, 4 y 5 años): 431,60 €
- Primaria (1º a 6º): 400,40 €
- ESO (1º a 2º): 411,80 €
- ESO (3º a 4º): 442,00 €
- Bachillerato (1º y 2º): 442,00 €





## Servicios complementarios

El aula matinal de Primaria y el aula de permanencia (Kindergarten), las actividades extraescolares, el comedor y el transporte escolar son servicios complementarios que ofrece el Colegio Alemán de Sevilla. Sus costes no están incluidos en las cuotas escolares.

### Aula matinal del Kindergarten

- Horario: De 07:50 a 08:50 hrs.
- Destinatarios: Alumnos del Kindergarten.
- Utilización: De manera permanente según los días elegidos o días sueltos.
- Profesorado: Profesores/ Monitores especialistas en Educación Infantil.
- Coste:
  - 250 € / 1-2 días en semana el curso completo (septiembre-junio).
  - 500 € / 3-5 días en semana el curso completo (septiembre-junio).

### Aula matinal de Primaria

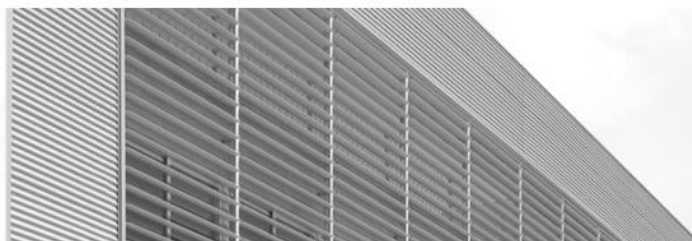
- Horario: De 07:50 a 08:30 hrs.
- Destinatarios: Alumnos de Primaria.
- Utilización: De manera permanente según los días elegidos o días sueltos.
- Profesorado: Profesores de guardia.
- Coste: Gratuito

### Aula matinal de Permanencia

- Horario: De 14,45 a 18,00 h. de lunes a jueves.
- Módulos: Un módulo de 14,45 a 16,30 h. y otro módulo de 16,30 a 18,00 h.
- Profesorado: Profesores especialistas en Educación Infantil.
- Programa: Programa educativo especial que comprenderá descanso y actividades variadas, deportivas y creativas, que desarrollen capacidades motrices, así como actividades artísticas, musicales, lingüísticas, etc. El programa será expuesto por las profesoras del Kindergarten en la reunión con los padres en septiembre.
- Coste:
  - 250 € el curso completo (octubre- mayo): 1-2 módulos a la semana.
  - 500 € el curso completo (octubre- mayo): 3-4 módulos a la semana.
  - 750 € el curso completo (octubre- mayo): 5-6 módulos a la semana.
  - 1000€ el curso completo (octubre- mayo): 7-8 módulos a la semana.
- Mínimo: 15 alumnos/as /grupo.

### Actividades extraescolares

Existe un amplio programa de actividades extraescolares deportivas y no deportivas para el alumnado a partir de 1º de Primaria: Escuela de Inglés (desde 4º de Primaria a 1º de Bachillerato), Escuela de Chino, Estudio Asistido, Voleibol, Fútbol Sala, Karate, Gimnasia Rítmica, Teatro infantil, Pequeños



Científicos, Aloha Mental Arithmetic, Taller de Robótica, Pequeños Científicos, Escuela de Baloncesto Cajasol, Ajedrez, Tecnología Creativa en 3D (4º ESO) y nuestra Escuela de Música ( a partir de los 4 años).

Las actividades extraescolares se desarrollan todas las tardes, de lunes a jueves, en horario comprendido entre las 15:00 a las 18:00 hrs.

Precio por actividad/ curso completo exceptuando la Escuela de Música, Escuela de Inglés, Escuela de Baloncesto, Escuela de Chino, Taller de Robótica, Tecnología Creativa en 3D y Aloha Mental Arithmetic: 250 € anuales (de octubre a mayo).

### Comedor

La comida (catering) es servida cada día, de lunes a viernes. Se ofrece un menú variado y completo, y existe, además, un menú alternativo (dieta blanda, menú para celíacos, para alérgicos al pescado, a la lactosa y a la leche, el huevo y la harina).

La sala de comedor dispone de 150 plazas. Los comensales se distribuyen en dos turnos: el primero, de 13:00-14:20 hrs., para unos 60 alumnos de Infantil, y el segundo, de 14:35 a 15:10 hrs., con unos 150 comensales, alumnos de Primaria y Secundaria.

El precio del servicio de comedor, de lunes a viernes, asciende a 6 €/ menú. Los alumnos pueden inscribirse por meses, trimestres o curso completo. También pueden hacerlo por días sueltos mediante ticket, en cuyo caso el importe es de 7 €/ menú

Se permite traer la comida de casa y utilizar las instalaciones del comedor (1 € por día), así como utilizar los microondas.

Supervisarán el tiempo de comida monitores especializados de la empresa encargada del servicio de comedor, apoyados por algunos profesores del centro que atienden tanto a los alumnos que utilizan el servicio de catering, como a los que traen la comida de casa.

### Transporte escolar

Este servicio complementario ofrece tres rutas (una ruta, además, al finalizar las actividades extraescolares a las 18:00 hrs). Precio: 144 €/ mes para el trayecto de ida y vuelta; 99 €/ mes para la media ruta. Las distintas rutas disponibles se pueden consultar en nuestra página web [www.colegioalemansevilla.com](http://www.colegioalemansevilla.com).

## **Horario escolar**

- Kindergarten: de 9.00 – 14.30 hrs.
- Primaria: de 9.00 – 14.30 hrs.
- ESO y Bachillerato: 8.00 – 14.40 hrs.